

Kortperiodisk sysselsättningsstatistik

2:a kvartalet 2005

Short-term employment 2nd quarter of 2005

I korta drag

Fler anställda i byggindustrin

Under andra kvartalet 2005 ökade antalet anställda i privat sektor med 0,4 procent jämfört med andra kvartalet 2004. Till skillnad från privat sektor minskade antalet anställda i offentlig sektor. Minskningen uppgick till 0,7 procent och antalet anställda blev färre i alla sektorer. Trots minskningen i offentlig sektor ökade antalet anställda totalt sett på hela arbetsmarknaden med 0,1 procent och uppgick till 3 919 900 personer. Utvecklingen av antalet anställda på hela arbetsmarknaden såg olika ut för män och kvinnor. Männen ökade med 0,8 procent medan kvinnorna minskade med 0,5 procent.

I byggindustrin ökade antalet anställda under andra kvartalet 2005 med 3 500 personer, vilket är en ökning med två procent. Även vissa tjänstenärings- och fastighetsbolag och uthyrnings- och företagsservicefirmor ökade antalet anställda med 2,1. Tillverkningsindustrin uppvisade en negativ utveckling av antalet anställda vilka minskade med ca 9 000 personer (1,3 procent). Även Parti och detaljhandel uppvisade en negativ utveckling under andra kvartalet.



Statistiska centralbyrån
Statistics Sweden

Annika Norlén, SCB, tfn 019-17 67 64, fornamn.efternamn@scb.se

Statistiken har producerats av SCB, som ansvarar för officiell statistik inom området.

ISSN 0082-0237 Serie AM – Arbetsmarknad. Utkom den 25 augusti 2005.
Tidigare publicering: Se avsnittet Fakta om statistiken.
Utgivare av Statistiska meddelanden är Svante Öberg, SCB.

Innehåll

Statistiken med kommentarer	4
Anställda	4
Antalet anställda, säsongsrensat kvartal 1 1989 – kvartal 2 2005	4
Andel anställda efter sektor	4
Utveckling av antalet anställda	5
Andel offentligt anställda per län	5
Antalet anställda inom privat sektor, KS och AKU	7
Sjukfrånvaro	8
Sjukfrånvaro- och sysselsättningsutvecklingen, privat sektor	8
Sjukfrånvaron efter sektor och kön, 2:a kvartalet 2005	9
Personalomsättning i privat sektor	10
Tillsvidare nyanställda och avgångna i procent av totalt tillsvidareanställda, kvartal 1 1990 – kvartal 2 2005	10
Tabeller	11
Teckenförklaring	11
1. Antal anställda efter sektor, kön och anställningsform, 2:a kvartalet 2005	11
2. Antal anställda efter näringsgren och anställningsförhållande. Privat sektor, 2:a kvartalet 2005	12
3. Antal anställda efter näringsgren. Privat sektor, april, mai och juni 2005	13
4. Procentuell fördelning av antalet anställda efter näringsgren och kön. Privat sektor, 2:a kvartalet 2005	14
5. Andel visstidsanställda i procent av totalt antal anställda efter näringsgren. Privat sektor, 1:a kvartalet 1994 – 2:a kvartalet 2005	15
6A. Antal anställda efter sektor och län, 2:a kvartalet 2005	16
6B. Procentuell fördelning av anställda efter län och kön, 2:a kvartalet 2005	17
6C. Antal anställda efter län och bransch. Privat sektor, 2:a kvartalet 2005	18
7. Antal anställda efter storleksklass och bransch. Privat sektor, 2:a kvartalet 2005	21
8. Index: Antal anställda efter näringsgren och anställningsförhållande. Privat sektor, kvartal 1 1996 – kvartal 2 2005 (1990:1=100)	23
9. Andel frånvarande i procent efter frånvaroorsak, sektor och kön. 2:a kvartalet 2005	24
10A. Andel frånvarande i procent av totalt antal anställda efter näringsgren och frånvaroorsak, 2:a kvartalet 2005	25
10B. Andel frånvarande i procent efter näringsgren och frånvaroorsak. Privat sektor, 2:a kvartalet 2005.	25
10C. Andel frånvarande i procent efter näringsgren och frånvaroorsak. Offentlig sektor, 2:a kvartalet 2005	26
10C. Andel frånvarande i procent efter näringsgren och frånvaroorsak. Offentlig sektor, 2:a kvartalet 2005	26
11. Andel sjukfrånvarande i procent efter län. 2:a kvartalet 2005	26
12. Andel frånvarande i procent av totalt antal anställda efter storleksklass, kön och frånvaroorsak. Privat sektor, 2:a kvartalet 2005	27

13. Frånvaroutvecklingen efter frånvaroorsak. Privat sektor, 1:a kvartalet 1994- 2:a kvartalet 2005	28
14. Antal nyanställda och avgångna efter sektor, kön och anställningsform, 2:a kvartalet 2005	29
15A. Andel nyanställda och avgångna med tillsvidareanställning i procent av totalt antal tillsvidareanställda efter näringsgren, 2:a kvartalet 2005	30
15B. Andel nyanställda och avgångna med tillsvidareanställning i procent av totalt antal tillsvidareanställda efter näringsgren. Privat sektor, 2:a kvartalet 2005	30
15C. Andel nyanställda och avgångna med tillsvidareanställning i procent av totalt antal tillsvidareanställda efter näringsgren. Offentlig sektor, 2:a kvartalet 2005	31
16. Nyanställda och avgångna efter anställningsform och bransch. Privat sektor, april, maj och juni 2005	31
17. Andel nyanställda och avgångna med tillsvidareanställning i procent av antal tillsvidareanställda efter storleksklass och bransch, Privat sektor, 2:a kvartalet 2005	32
18. Andel nyanställda och avgångna i procent av totalt antal tillsvidareanställda efter storleksklass och utveckling. Privat sektor, 2:a kvartalet 2005	33
Fakta om statistiken	34
Detta omfattar statistiken	34
Objekt och population	34
Statistiska mått	34
Redovisningsgrupper	34
Definitioner och förklaringar	34
Så görs statistiken	35
Datainsamling	35
Urvalsundersökning	35
Statistikens tillförlitlighet	35
Urval	35
Ramtäckning	36
Mätning	36
Bortfall	36
Bearbetning	37
Modellantaganden	37
Redovisning av osäkerhetsmått	37
Bra att veta	37
Nytt från och med tredje kvartalet 2004	37
Spridning	37
Annan statistik	37
In English	38
Summary	38
List of tables	38
List of terms	39

Statistiken med kommentarer

Anställda

Den kortperiodiska sysselsättningsstatistiken avser att mäta antalet anställda kvartalsvis. Då antalet anställda varierar mycket beroende på säsong, har i diagrammet nedan första kvartalet 1989 till andra kvartalet 2005 säsongrensats.

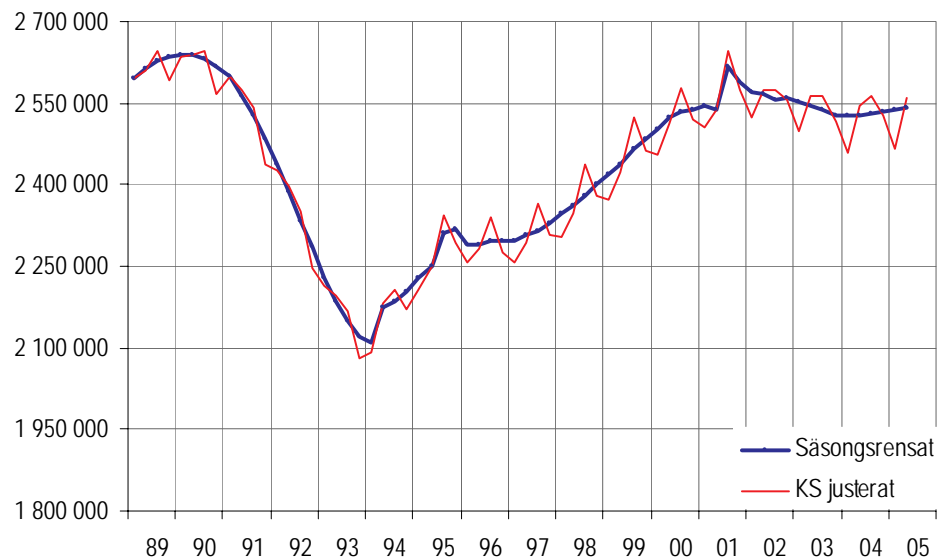
Under perioden har ett antal statligt ägda verk och landstingsverksamheter bolagiserats. Då bolagiseringarna påverkar nivån har antalet anställda för dessa verk återförts till privat sektor bakåt i tiden från det datum som övergången till privat sektor skedde. Antalet anställda för de statliga verken innan bolagiseringen har inhämtats ifrån Konjunkturstatistik, löner för statlig sektor. Landstingsägda bolag har återförts med en konstant nivå bakåt i tiden.

Under första kvartalet 1994 utvidgades undersökningen med bransch A och B (jordbruk, skogsbruk, jakt och fiske). Antalet anställda för perioden då bransch A och B ej inkluderades har hämtats från Arbetskraftsundersökningen (AKU).

Av säsongrensade data framgår att antalet anställda har ökat något mellan kvartal 1 2005 och kvartal 2 2005.

Antalet anställda, säsongrensat kvartal 1 1989 – kvartal 2 2005

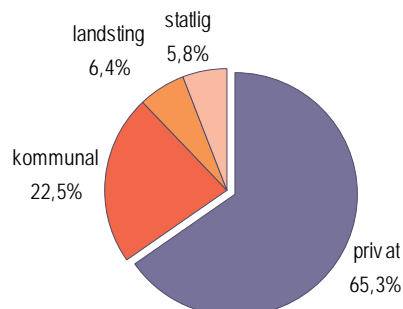
Antal anställda



Data tom kvartal 2 2005

Nedanstående diagram visar fördelningen av antalet anställda över de olika sektorerna under andra kvartalet 2005.

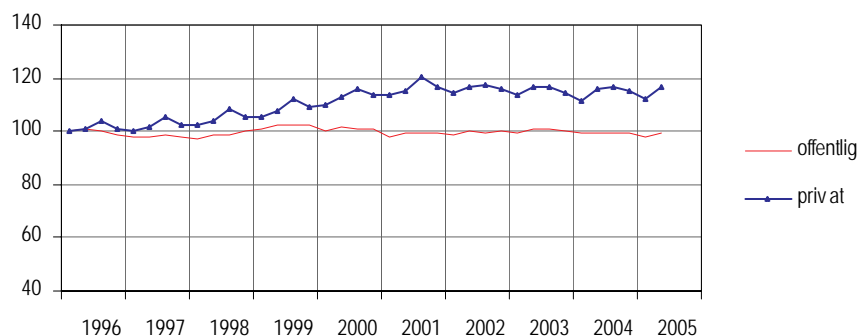
Andel anställda efter sektor



I nedanstående diagram visas hur sysselsättningsutvecklingen har varit från 1996 inom den offentliga sektorn jämfört med den privata sektorn.

Utveckling av antalet anställda

Index=100 kvartal 1-96



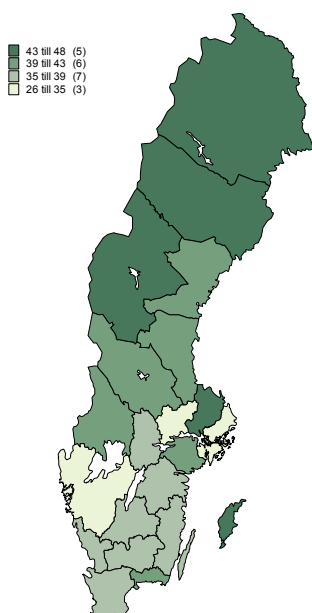
Data t.o.m. kvartal 2 2005

Första kvartalet 2000 övergick Svenska kyrkan från den offentliga sektorn till den privata sektorn (ca 23 000 anställda). Tredje kvartalet 2000 och första kvartalet 2001 räknas flera landstingsägda bolag till den privata sektorn (ca 4 000 respektive 12 000 anställda). Fr.o.m. första kvartalet 2001 räknas affärsverken samt Riksbanken till den privata sektorn (ca 16 000 anställda) och fr.o.m. andra kvartalet 2002 räknas fler landstingsägda bolag till den privata sektorn (ca 4 000 anställda). Under 2004 gick fler privata bolag tillbaka till landstingssektorn (totalt ca 10 500 anställda).

Fördelningen av de anställda mellan privat och offentlig sektor varierade mellan länen vilket man kan se i nedanstående karta.

Andel offentligt anställda per län

(Andel i procent)



Det län som hade minst andel offentlig sektor var Stockholms län, 26 procent och det län som hade störst andel offentlig sektor var Uppsala län med 46 procent.

Inom den privata sektorn visade tillverkningsindustrin en nedgång jämfört med föregående år, -1,3. Även handeln visade en nedgång, -0,3 procent medan byggin-
dustrin däremot visade en uppgång av antalet anställda, 2,0 procent. Utvecklingen
av antalet anställda var olika för tillsvidare- och visstidsanställda beroende på
bransch, vilket visas i nedanstående tabell.

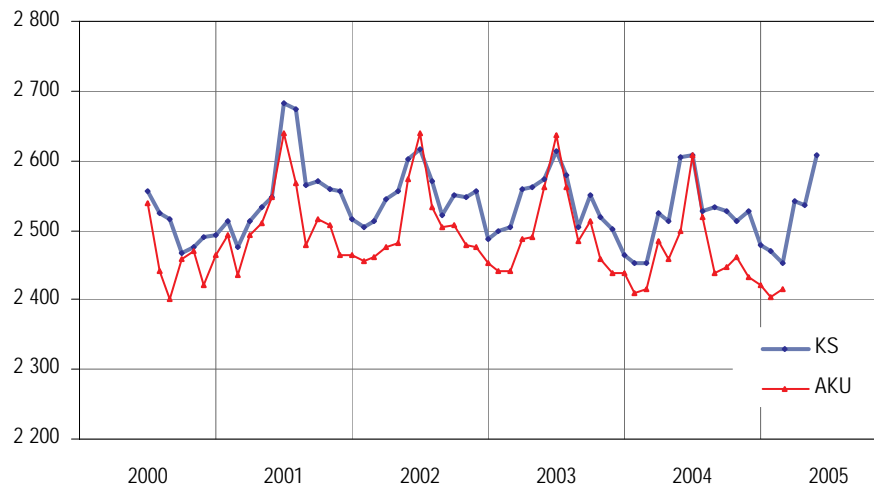
**Procentuell förändring av antalet anställda efter bransch och anställnings-
form inom privat sektor. 2:a kvartalet 2005 jämfört med 2:a kvartalet 2004.**

SNI 2002		Tillsvidare	Visstid	Totalt
A+ B	Jordbruk, jakt och skogsbruk	-0,2	0,2	-0,1
C + D	Tillverkning och mineralutvinning	-1,7	3,5	-1,3
E	El-, gas-, värme- och vattenverk	4,1	25,3	5,0
F	Byggindustri	2,1	0,7	2,0
G	Parti- och detaljhandel, reparationsverk- städer	-0,9	4,1	-0,3
H	Hotell och restauranger	-0,7	7,3	1,6
I	Transport, magasinering och kommunika- tion	-3,7	16,5	-1,1
J	Kreditinstitut och försäkringsbolag	-1,4	-1,9	-1,4
K	Fastighetsbolag, uthyrningsfirmor och företagsservicefirmor	0,0	18,7	2,1
M	Utbildningsväsendet	2,4	1,5	2,2
N	Hälso- o sjukvård, socialtjänst och veteri- närkliniker	-8,1	25,0	7,1
O	Andra samhälleliga o personliga tjänster	1,7	-1,2	1,0
Totalt		-1,1	8,9	0,4

Antalet anställda samlas in av fler undersökningar vid SCB (se avsnittet ”Bra att veta”). Diagrammet nedan visar en jämförelse på månadsbasis mellan den kortperiodiska sysselsättningsundersökningen och Arbetskraftsundersökningen (AKU). Från och med april 2005 infördes en helt ny EU-harmoniserad arbetskraftsundersökning. Resultaten från den nya undersökningen är inte helt jämförbara med de tidigare undersökningarna. Ännu finns inte länkad serie över antalet anställda i AKU att tillgå.

Antalet anställda inom privat sektor, KS och AKU

Antal i tusental

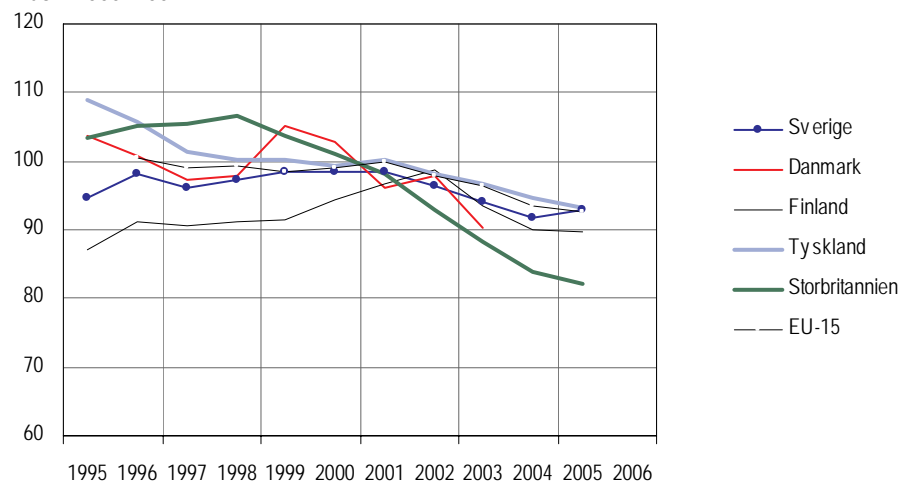


data fr.o.m. juli 2000 t.o.m. juni 2005

Diagrammet nedan visar hur antalet anställda har utvecklats inom Sveriges industri jämfört med några andra europeiska länder.

Sysselsättningsutveckling inom industrin¹ – Internationell jämförelse

Index: 2000=100



Källa: Short-term Statistics, Eurostat

Samtliga data från kvartal 1 tom 2005

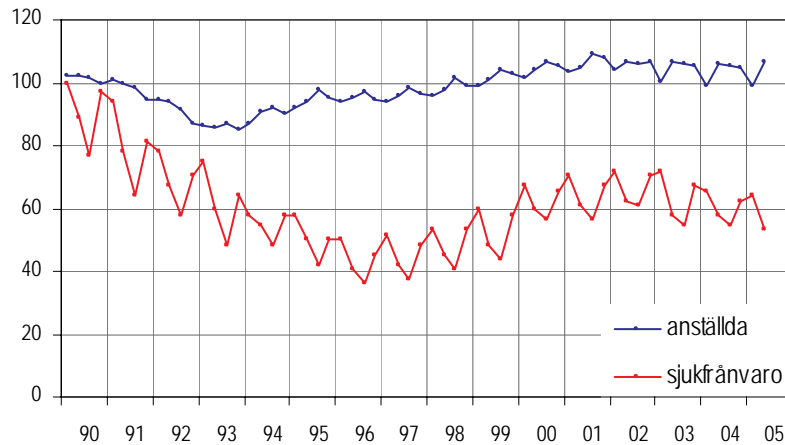
1) Med industrin menas bransch C-E (SNI2002)

Sjukfrånvaro

Den totala sjukfrånvaron uppgick andra kvartalet 2005 till 3,8 procent av antalet anställda, vilket innebär att sjukfrånvaron minskade med 0,3 procentenheter jämfört med motsvarande kvartal 2004. Landstingssektorns sjukfrånvaro uppgick till 4,7 procent, den kommunala och statliga sektorns sjukfrånvaro uppgick till 5,2 respektive 2,4 procent. Inom den privata sektorn uppgick sjukfrånvaron till 3,4 procent. Diagrammet nedan illustrerar utvecklingen av sjukfrånvaron inom den privata sektorn jämfört med sysselsättningen. Sjukfrånvaro mäts som andel av totalt antal anställda.

Sjukfrånvaro- och sysselsättningsutvecklingen, privat sektor

Index=100 kvartal 1 1990



data t.o.m. kvartal 2 2005

I början av 1990-talet minskade både sysselsättningen och sjukfrånvaron. Även efter 1994, då sysselsättningen började öka, fortsatte sjukfrånvaron att minska. Under följande år ökade sjukfrånvaron igen liksom sysselsättningen, till det senaste åren då båda åter har dämpats.

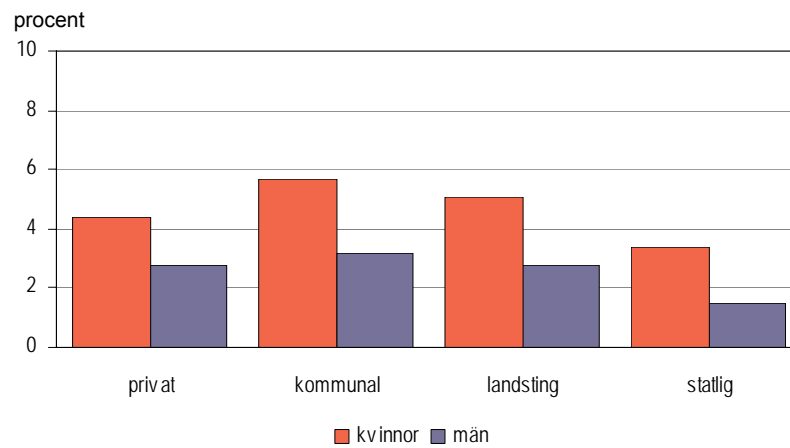
Sjukfrånvaron är i genomsnitt högre bland arbetsställen med många anställda än i arbetsställen med få. Detta illustreras i tabellen nedan.

Sjukfrånvaron efter arbetsställets storlek, privat sektor

Antal anställda	2:a kvartalet	
	2004	2005
1- 4	2,1	1,8
5- 9	2,3	2,1
10- 19	3,1	2,3
20- 49	3,6	3,3
50- 99	4,5	4,3
100- 199	4,8	4,5
200-	5,0	4,7

Diagrammet nedan visar hur sjukfrånvaron ser ut inom de olika sektorerna.

Sjukfrånvaron efter sektor och kön, 2:a kvartalet 2005



Sjukfrånvaronivån är högre bland kvinnor än bland män inom alla sektorer, vilket nedanstående tabell visar.

Kvinnors sjukfrånvaro i relation till mäns sjukfrånvaro efter sektor

Sektor	Kvartal 2 -04	Kvartal 3 -04	Kvartal 4 -04	Kvartal 1 -05	Kvartal 2 -05
Privat	144	139	147	139	157
Kommunal	188	163	197	174	178
Landsting	212	204	203	203	182
Statlig	171	165	191	164	226
Totalt	165	155	170	160	175

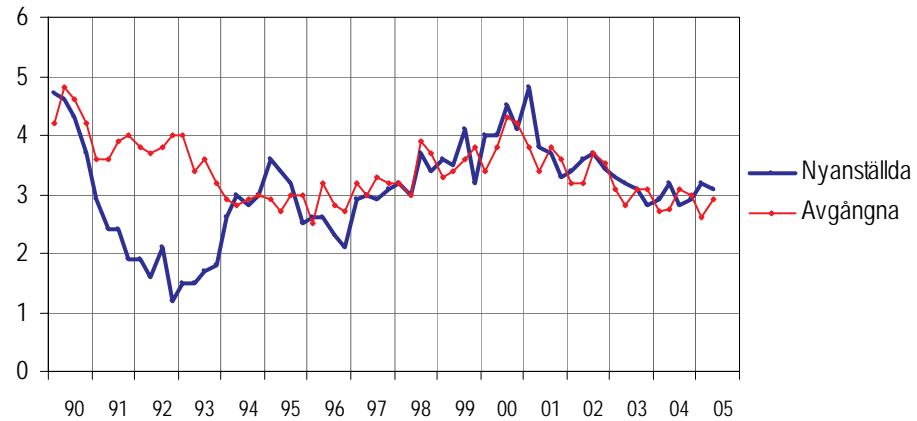
1) Indextalet uttrycker kvoten mellan kvinnors och mäns sjukfrånvaro

Personalomsättning i privat sektor

Diagrammet nedan illustrerar personalomsättningens utveckling, nyanställda och avgångna, bland tillsvidareanställda inom den privata sektorn.

Tillsvidare nyanställda och avgångna i procent av totalt tillsvidareanställda, kvartal 1 1990 – kvartal 2 2005

Andel i procent



data t.o.m kvartal 2 2005

Andelen tillsvidare nyanställda i privat sektor uppgick andra kvartalet 2005 till 3,1 procent vilket är en minskning med 0,1 procentenheter jämfört med första kvartalet 2005. Andelen tillsvidare avgångna uppgick till 2,9 procent vilket är en ökning med 0,3 procentenheter jämfört med första kvartalet 2005.

Personalomsättningens utveckling över tiden för kvinnor respektive män åskådliggörs i nedanstående tabell.

Andel tillsvidare nyanställda respektive avgångna i procent av antalet tillsvidareanställda inom privat sektor

Kvartal/År	Tillsvidare nyanställda		Tillsvidare avgångna	
	Kvinnor	Män	Kvinnor	Män
Kvartal 2-94	2,9	3,1	2,8	2,8
Kvartal 2-95	3,0	3,6	3,1	2,4
Kvartal 2-96	2,4	2,6	2,8	3,3
Kvartal 2-97	2,8	3,1	2,8	2,9
Kvartal 2-98	2,8	3,1	3,2	3,0
Kvartal 2-99	3,3	3,6	3,6	3,4
Kvartal 2-00	4,1	3,9	3,9	3,8
Kvartal 2-01	3,6	3,9	3,6	3,4
Kvartal 2-02	3,6	3,6	3,3	3,3
Kvartal 2-03	2,9	3,3	3,1	2,6
Kvartal 2-04	3,1	3,2	2,8	2,7
Kvartal 2-05	3,1	3,1	3,3	2,8

Tabeller

Teckenförklaring

Explanation of symbols

–	Noll	Zero
0	Mindre än 0,5	Less than 0.5
0,0	Mindre än 0,05	Less than 0.05
..	Uppgift inte tillgänglig eller för osäker för att anges	Data not available
.	Uppgift kan inte förekomma	Not applicable
*	Preliminär uppgift	Provisional figure

1. Antal anställda efter sektor, kön och anställningsform, 2:a kvartalet 2005

1. Employment by sector, sex and terms of employment, 2nd quarter of 2005

	Anställda		Årlig förändring ¹ (%)	Tillsvidareanställda	Visstidsanställda
Privat	2 560 217	± 20 511	0,4 ± 1,1	2 218 200	342 000
Kvinnor	946 703	± 14 357	-0,6 ± 2,0	779 700	167 000
Män	1 613 514	± 15 169	1,1 ± 1,3	1 438 500	175 000
Kommunal ²	881 194	± 0	-1,0 ± 0,0	630 200	251 000
Kvinnor	700 790	± 0	-1,0 ± 0,0	507 500	193 300
Män	180 404	± 0	-1,2 ± 0,0	122 700	57 700
Landsting	249 577	± 0	-0,1 ± 0,0	216 500	33 100
Kvinnor	201 001	± 0	0,0 ± 0,0	175 900	25 100
Män	48 576	± 0	-0,3 ± 0,0	40 600	8 000
Statlig ²	228 954	± 0	-0,1 ± 0,0	180 500	48 500
Kvinnor	110 292	± 0	-0,3 ± 0,0	87 300	23 000
Män	118 662	± 0	0,0 ± 0,0	93 200	25 500
Totalt	3 919 942	± 20 511	0,1 ± 0,7	3 245 400	674 600
Kvinnor	1 958 786	± 14 357	-0,5 ± 1,0	1 550 400	408 400
Män	1 961 156	± 15 169	0,8 ± 1,1	1 695 000	266 200

1) Värdet till höger om ± anger ett 95%-igt konfidensintervall omkring skattningen.

2) Uppgifterna avseende statlig och kommunal sektor hämtas dels från Konjunkturstatistik löner för statlig sektor (KLS) och dels från Konjunkturstatistik löner för kommunal sektor (KLK).

2. Antal anställda efter näringsgren och anställningsförhållande. Privat sektor, 2:a kvartalet 2005

2. Number of employees by branch of industry and terms of employment. Private sector 2nd quarter of 2005

SNI/Näringsgren	Anställda	Årlig förändring ¹ (%)	Tillsvidare anställda	Visstids anställda	
A+B	Jordbruk, jakt o skogsbruk	34 569 ± 1 660	-0,1 ± 7,4	27 000	7 600
C+D	Tillverkning o mineralutvinning	695 734 ± 5 225	-1,3 ± 1,0	644 500	51 200
C	Gruvor och mineralutvinning	7 796 ± 578	-0,6 ± 12,4	7 000	800
D	Tillverkningsindustri	687 938 ± 5 225	-1,3 ± 1,0	637 600	50 400
15-16	Livsmedel, dryckesvaror o tobaksindustri	60 491 ± 1 993	-4,4 ± 4,6	51 700	8 800
17-19	Tillverkning av textilier, beklädnad, läder och lädervaror	9 839 ± 551	-9,0 ± 7,7	9 100	800
20	Trävaruindustri	35 064 ± 1 678	-3,3 ± 6,8	32 400	2 700
21	Massa, pappers o pappersvarutillverkning	38 658 ± 633	-3,6 ± 2,7	36 000	2 600
22	Förlag, grafisk och annan reproduktionsindustri	42 657 ± 1 801	-1,9 ± 5,9	37 900	4 700
23-24	Kemisk och stenkolsindustri, petroleum och kärnbränsle	41 108 ± 1 458	-6,5 ± 4,8	38 600	2 600
25	Gummi o plastvaruindustri	25 136 ± 1 115	1,8 ± 6,5	23 300	1 800
26	Jord o stenvaruindustri	17 092 ± 835	7,5 ± 7,8	15 400	1 700
27	Stål o metallverk	35 536 ± 800	6,1 ± 3,4	32 600	3 000
28-35	Motsvarar verkstadsindustri	338 194 ± 4 796	-1,3 ± 2,0	318 100	20 100
28	Metallvaruindustri utom maskiner och apparater	75 599 ± 3 454	3,2 ± 6,8	70 100	5 500
29	Maskinindustri som ej ingår i annan avd, Tillverkning av konktorsmaskiner, datorer	92 108 ± 3 452	-3,8 ± 4,8	86 700	5 500
30-31	och annan elektronik	23 963 ± 1 315	-11,2 ± 7,2	22 800	1 200
32 ²	Teleproduktindustri	25 277 ± 204	-8,0 ± 7,3	24 100	1 200
33	Industri för optikprodukter	22 032 ± 1 386	-2,2 ± 6,9	21 000	1 000
34	Industri för motorfordon	80 867 ± 1 846	3,3 ± 3,2	75 600	5 300
35	Annan transportmedelindustri	18 348 ± 608	-0,3 ± 6,4	17 700	600
36-37	Övrig tillverknings- o återvinningsindustri	44 164 ± 2 779	4,4 ± 9,7	42 500	1 700
E	EI, gas, värme- och vattenverk	26 687 ± 1 558	5,0 ± 7,8	25 300	1 400
F	Byggindustri	182 043 ± 3 395	2,0 ± 2,9	167 800	14 200
451-2+455	Mark, grund o byggnadsentreprenörer, uthyrningsfirmor för byggnadsmask.	96 696 ± 3 203	2,7 ± 4,8	86 700	10 000
453-4	Byggnadsinstallations och slutbehandlingsfirmor	85 346 ± 2 956	1,2 ± 5,2	81 100	4 200
G	Parti och detaljhandel, reparationsverkstäder	469 668 ± 10 010	-0,3 ± 2,9	410 300	59 400
50	Handel med och serviceverkstäder för motorfordon	72 558 ± 3 601	3,5 ± 7,1	66 400	6 200
51	Parti och agenturhandel utom med motorfordon	181 490 ± 8 346	-0,5 ± 5,7	168 400	13 100
52	Detaljhandel ej motorfordon och reparationsverkstäder	215 619 ± 8 250	-1,4 ± 5,2	175 500	40 100
521	Detaljhandel med brett sortiment	78 463 ± 5 804	3,0 ± 11,2	60 700	17 700
522 ³	Specialiserade livsmedelsbutiker samt systembutiker och tobaksaffärer	11 086 ± 1 917	-17,9 ± 18,6	9 000	2 100
H	Hotell o restauranger	92 965 ± 6 066	1,6 ± 9,9	64 800	28 200
I	Transport, magasinering och kommunikation	237 637 ± 8 563	-1,1 ± 4,4	201 100	36 600
60	Landtransportföretag	107 220 ± 7 468	1,4 ± 9,2	89 600	17 600
64	Post o telekommunikationsföretag	74 703 ± 6 615	-0,2 ± 11,2	64 200	10 500
J	Kreditinstitut o försäkringsbolag	78 910 ± 2 425	-1,4 ± 5,4	72 800	6 100
65+671	Banker o andra kreditinstitut	55 227 ± 2 250	-3,5 ± 6,5	50 200	5 000
66+672	Försäkringsbolag	23 683 ± 1 570	3,7 ± 10,4	22 600	1 100
K	Fastighetsbolag, uthyrnings och företagservicefirmor	422 131 ± 8 036	2,1 ± 2,9	368 500	53 700
70	Fastighetsbolag o fastighetsförvaltare	52 295 ± 2 434	0,4 ± 6,3	46 800	5 500
71	Uthyrningsfirmor	8 828 ± 437	-4,3 ± 7,0	7 900	900
72	Datakonsulter o dataservicebyråer	81 078 ± 4 259	-3,0 ± 6,6	77 500	3 600
73 ³	Forsknings o utvecklingsinstitutioner	14 850 ± 594	7,6 ± 6,6	12 200	2 600
74	Andra företagservicefirmor	265 079 ± 8 097	4,0 ± 4,8	224 100	41 000

SNI/Näringsgren	Anställda	Årlig förändring ¹ (%)	Tillsvidare anställda	Visstids anställda	
M	Utbildningsväsendet	54 602 ± 1 615	2,2 ± 4,3	44 400	10 200
N	Hälsa och sjukvård, socialtjänst och veterinärkliniker	123 285 ± 7 491	7,1 ± 6,7	82 000	41 300
O	Andra samhällsliga och personliga tjänster	140 365 ± 6 454	1,0 ± 7,1	108 300	32 000
91	Intresseorganisationer och samfund	61 797 ± 7 095	1,7 ± 15,4	50 700	11 100
92	Enheter för rekreation och sport	55 986 ± 6 552	-3,8 ± 17,6	37 300	18 700
TOTALT		2 560 217 ± 20 511	0,4 ± 1,1	2 218 200	342 000

- 1) Värdet till höger om ± anger ett 95%-igt konfidensintervall omkring skattningen.
- 2) Förändringstalen bör tolkas med försiktighet då ett flertal stora arbetsställen bytt från denna bransch under året.

3. Antal anställda efter näringsgren. Privat sektor, april, mai och juni 2005

3. Number of employees by industry. Private sector, April, May and June 2005

SNI/Näringsgren ²	Antalet anställda totalt samt årlig förändring i procent ¹					
	April		Mai		Juni	
Industrin	720 800	-0,4 ± 1,6	718 600	0,0 ± 1,5	732 900	-1,8 ± 1,7
Tjänstenäringarna	1 607 400	2,0 ± 2,7	1 597 700	-0,1 ± 2,3	1 656 400	0,8 ± 2,7
Övriga	212 900	3,5 ± 4,2	218 500	7,8 ± 4,3	217 900	-5,0 ± 4,8
TOTALT	2 541 100	1,4 ± 1,8	2 534 700	0,6 ± 1,6	2 607 200	-0,4 ± 1,8

- 1) Värdet till höger om ± anger ett 95%-igt konfidensintervall omkring skattningen.
- 2) Industrin definieras som branscherna C – E, tjänstenäringarna definieras som branscherna G – O och övriga definieras som branscherna A + B samt F.

4. Procentuell fördelning av antalet anställda efter näringsgren och kön. Privat sektor, 2:a kvartalet 2005

4. Percentage distribution of employees by industry and sex. Private sector, 2nd quarter of 2005

SNI/Näringsgren		Anställda i procent		
		Totalt	Kvinnor	Män
A+B	Jordbruk, jakt och skogsbruk	1,4	0,9	1,6
C+D	Tillverkning och mineralutvinning	27,2	18,9	32,0
C	Gruvor och mineralutvinningsindustri	0,3	0,1	0,4
D	Tillverkningsindustri	26,9	18,8	31,6
28-35	Verkstadsindustri	13,2	7,5	16,6
E	El, gas, värme och vattenkraft	1,0	0,7	1,3
F	Byggindustri	7,1	1,7	10,3
G	Parti och detaljhandel, reparationsverkstäder	18,3	22,1	16,2
H	Hotell och restauranger	3,6	5,6	2,5
I	Transport, magasinering och kommunikation	9,3	7,2	10,5
J	Kreditinstitut och försäkringsbolag	3,1	4,6	2,2
K	Fastighetsbolag, uthyrnings och företagsservicefirmor	15,9	16,3	15,7
M	Utbildningsväsendet	2,7	4,6	1,6
N	Hälsa och sjukvård, socialtjänst och veterinärkliniker	4,8	9,9	1,8
O	Övriga samhällliga och personliga tjänster	5,5	7,6	4,3
TOTALT		100,0	100,0	100,0

5. Andel visstidsanställda i procent av totalt antal anställda efter näringsgren. Privat sektor, 1:a kvartalet 1994 – 2:a kvartalet 2005

5. Proportion of temporary employees in relation to total number of employees by industry. Private sector, 1st quarter of 1994 – 2nd quarter of 2005

		Andelen visstidsanställda i procent av totalt anställda					
	Kvartal/ Bransch	Tillverkn -industri	Byggnads -industri	Handel	Hotell och restaurang	Finansiell verksamhet	Totalt
1	1994	4,9	6,8	8,8	18,7	5,1	8,1
	1995	5,9	7,9	10,0	27,0	5,2	9,6
	1996	5,0	7,6	9,4	21,9	6,2	8,7
	1997	4,6	7,0	9,2	22,6	6,7	8,8
	1998	5,8	7,8	9,8	22,3	8,1	9,8
	1999	5,6	7,2	10,8	26,4	9,1	10,4
	2000	6,4	6,4	12,0	26,6	8,8	11,3
	2001	5,8	5,3	10,9	27,8	7,5	10,8
	2002	5,3	5,1	10,6	26,0	7,5	10,3
	2003	5,5	4,6	10,6	25,5	8,0	10,4
	2004	5,3	4,6	11,4	24,8	7,2	10,7
	2005	7,0	7,8	12,1	27,6	7,4	12,2
2	1994	6,9	11,8	10,7	25,8	7,2	10,2
	1995	7,1	11,1	11,1	27,5	6,7	11,0
	1996	5,9	11,3	10,6	27,5	6,9	10,2
	1997	6,7	11,4	11,1	29,1	8,9	11,0
	1998	7,5	10,1	11,5	30,9	9,6	11,7
	1999	7,2	10,3	12,4	33,1	10,4	12,4
	2000	7,7	9,2	13,0	31,9	9,4	12,9
	2001	6,9	7,5	11,2	31,0	8,6	11,9
	2002	7,1	7,5	11,7	29,0	7,9	12,0
	2003	7,0	7,0	12,4	28,2	7,9	12,2
	2004	7,0	7,9	12,1	27,6	7,4	12,2
	2005	7,0	7,8	12,1	27,6	7,4	12,2
3	1994	8,6	14,0	12,8	30,9	7,0	11,7
	1995	7,9	12,5	12,8	28,9	6,7	11,7
	1996	6,9	13,6	11,8	30,2	8,1	11,3
	1997	8,1	11,5	12,8	30,8	9,2	12,3
	1998	8,8	12,7	13,0	30,5	9,7	13,2
	1999	8,7	11,4	14,8	33,5	10,0	14,0
	2000	8,8	9,5	13,2	31,3	9,8	13,7
	2001	7,9	8,3	12,7	30,4	8,7	12,9
	2002	7,9	9,9	12,8	31,3	9,0	13,1
	2003	7,8	8,5	13,9	27,9	9,2	13,2
	2004	7,0	7,8	12,1	27,6	7,4	12,2
	2005	7,0	7,8	12,1	27,6	7,4	12,2
4	1994	6,6	12,2	10,8	25,8	6,0	9,7
	1995	6,3	10,3	10,6	23,1	6,2	9,8
	1996	5,1	10,4	10,1	26,2	6,8	9,4
	1997	6,6	11,0	10,9	27,1	7,8	10,8
	1998	6,8	9,4	11,7	26,9	9,0	11,3
	1999	7,2	9,3	12,1	28,6	8,8	12,0
	2000	7,1	7,3	12,6	27,0	7,2	11,8
	2001	6,0	6,9	11,3	26,2	7,7	11,2
	2002	6,5	7,1	11,6	26,2	7,5	11,6
	2003	5,8	6,9	12,3	26,0	7,4	11,6
	2004	7,0	7,8	12,1	27,6	7,4	12,2
	2005	7,0	7,8	12,1	27,6	7,4	12,2

6A. Antal anställda efter sektor och län, 2:a kvartalet 2005

6A. Number of employees by sector and county, 2nd quarter of 2005

Län/Sektor		Kommunal	Landsting	Statlig	Offentlig	Privat	Totalt		
Stockholm	Antal	138 472	32 926	64 658	236 056	688 959	925 015	±	10 220
	Förändring	-1,0	-2,3	-0,9	-1,1	0,2	-0,9		..
Uppsala	Antal	30 180	11 486	15 108	56 774	60 393	117 167	±	3 442
	Förändring	-0,3	0,0	-0,5	-0,3	0,3	0,0		..
Södermanland	Antal	25 740	7 412	5 233	38 385	59 496	97 881	±	2 615
	Förändring	-2,5	1,6	-2,1	-1,6	-6,1	-4,4		..
Östergötland	Antal	36 568	11 968	11 286	59 822	111 143	170 965	±	3 735
	Förändring	-3,0	-3,0	-0,8	-2,6	-3,0	-2,8		..
Jönköping	Antal	36 300	10 582	5 731	52 613	99 838	152 451	±	2 774
	Förändring	-1,0	-0,1	-1,4	-0,9	0,0	-0,3		..
Kronoberg	Antal	20 110	5 370	3 310	28 790	53 919	82 709	±	1 904
	Förändring	1,7	1,6	2,4	1,8	-1,6	-0,4		..
Kalmar	Antal	25 129	6 534	3 378	35 041	57 683	92 724	±	4 166
	Förändring	-2,0	-4,4	0,6	-2,2	-0,7	-1,3		..
Gotland	Antal	8 746	-	1 748	10 494	11 627	22 121	±	1 316
	Förändring	-1,1	-	-0,1	-0,9	0,7	-0,1		..
Blekinge	Antal	15 947	4 953	4 558	25 458	39 858	65 316	±	2 909
	Förändring	0,1	0,7	3,0	0,7	2,5	1,8		..
Skåne	Antal	109 861	33 148	24 681	167 690	304 940	472 630	±	6 266
	Förändring	0,1	1,3	1,2	0,5	0,6	0,6		..
Halland	Antal	29 023	7 546	4 108	40 677	73 039	113 716	±	3 368
	Förändring	0,9	1,5	-1,0	0,8	6,8	4,6		..
Västra Götaland	Antal	155 033	46 089	30 190	231 312	452 989	684 301	±	10 342
	Förändring	-0,8	1,2	1,8	-0,1	1,9	1,2		..
Värmland	Antal	30 851	7 923	5 651	44 425	61 828	106 253	±	2 359
	Förändring	-0,2	-4,8	2,2	-0,7	-3,1	-2,1		..
Örebro	Antal	27 711	9 077	6 611	43 399	70 730	114 129	±	2 016
	Förändring	-2,3	3,2	-0,5	-1,0	0,4	-0,1		..
Västmanland	Antal	24 927	6 838	3 903	35 668	70 542	106 210	±	4 357
	Förändring	-1,7	4,7	-0,3	-0,4	2,2	1,4		..
Dalarna	Antal	32 367	8 823	5 320	46 510	68 802	115 312	±	2 548
	Förändring	-0,7	-1,4	0,7	-0,6	-2,2	-1,6		..
Gävleborg	Antal	29 302	8 693	5 448	43 443	67 495	110 938	±	3 634
	Förändring	-3,7	1,5	0,3	-2,2	2,1	0,4		..
Västernorrland	Antal	28 298	8 561	6 729	43 588	60 619	104 207	±	2 164
	Förändring	-1,3	-0,7	-0,3	-1,0	-2,9	-2,1		..
Jämtland	Antal	15 114	4 125	3 662	22 901	28 885	51 786	±	2 069
	Förändring	1,9	-3,6	-5,6	-0,4	1,6	0,7		..
Västerbotten	Antal	30 828	10 038	8 653	49 519	60 806	110 325	±	3 196
	Förändring	-3,0	-0,3	-2,7	-2,4	5,7	1,9		..
Norrbotten	Antal	30 687	7 485	8 984	47 156	56 628	103 784	±	4 519
	Förändring	-2,0	-1,2	-0,4	-1,5	0,9	-0,2		..
Totalt	Antal	881 194	249 577	228 950	1 359 721	2 560 217	3 919 939	±	20 511
	Förändring	-1,0	-0,1	-0,1	-0,7	0,4	0,1		..
Kvinnor	Antal	700 790	201 001	110 290	1 012 081	946 703	1 958 784	±	14 357
	Förändring	-1,0	0,0	-0,3	-0,7	-0,6	-0,5		..
Män	Antal	180 404	48 576	118 660	347 640	1 613 514	1 961 154	±	15 169
	Förändring	-1,2	-0,3	0,0	-0,7	1,1	0,8		..

6B. Procentuell fördelning av anställda efter län och kön, 2:a kvartalet 2005

6B. Percentage distribution of employees by county and sex, 2nd quarter of 2005

Län	Anställda i procent		Totalt
	Kvinnor	Män	
Stockholm	23,6	23,6	23,6
Uppsala	3,2	2,8	3,0
Södermanland	2,5	2,5	2,5
Östergötland	4,2	4,5	4,4
Jönköping	3,9	3,9	3,9
Kronoberg	2,0	2,2	2,1
Kalmar	2,4	2,4	2,4
Gotland	0,6	0,5	0,6
Blekinge	1,5	1,8	1,7
Skåne	12,3	11,8	12,1
Halland	3,0	2,8	2,9
Västra Götaland	17,4	17,5	17,5
Värmland	2,7	2,7	2,7
Örebro	2,9	2,9	2,9
Västmanland	2,8	2,7	2,7
Dalarna	2,9	3,0	2,9
Gävleborg	2,8	2,9	2,8
Västernorrland	2,7	2,7	2,7
Jämtland	1,4	1,3	1,3
Västerbotten	2,8	2,8	2,8
Norrbottn	2,6	2,7	2,6
Totalt	100,0	100,0	100,0

6C. Antal anställda efter län och bransch. Privat sektor, 2:a kvartalet 2005

6C. Employees in private sector by county and industry, 2nd quarter of 2005

Län	Bransch ¹	Antal anställda ²	
Stockholm	Industrin	91 650	± 4 860
	Tjänstenäringarna	552 323	± 12 019
	Övriga	44 984	± 3 661
	Totalt	688 959	± 10 219
Uppsala	Industrin	14 522	± 2 017
	Tjänstenäringarna	39 326	± 3 651
	Övriga	6 544	± 1 800
	Totalt	60 393	± 3 442
Södermanland	Industrin	24 495	± 3 741
	Tjänstenäringarna	29 068	± 4 378
	Övriga	5 932	± 2 571
	Totalt	59 496	± 2 615
Östergötland	Industrin	33 690	± 3 346
	Tjänstenäringarna	67 222	± 5 768
	Övriga	10 230	± 2 206
	Totalt	111 143	± 3 734
Jönköping	Industrin	45 334	± 4 174
	Tjänstenäringarna	47 257	± 4 767
	Övriga	7 246	± 1 724
	Totalt	99 838	± 2 774
Kronoberg	Industrin	20 562	± 3 617
	Tjänstenäringarna	28 937	± 3 676
	Övriga	4 419	± 1 475
	Totalt	53 919	± 1 904
Kalmar	Industrin	24 676	± 2 699
	Tjänstenäringarna	27 553	± 4 285
	Övriga	5 452	± 1 415
	Totalt	57 682	± 4 166
Gotland	Industrin	1 845	± 546
	Tjänstenäringarna	8 348	± 1 648
	Övriga	1 432	± 883
	Totalt	11 626	± 1 315

1) Industrin definieras som branscherna C – E, tjänstenäringarna definieras som branscherna G – O och övriga definieras som branscherna A + B samt F

2) Värdet till höger om ± anger ett 95%-igt konfidensintervall omkring skattningen.

6C. Antal anställda efter län och bransch. Privat sektor, 2:a kvartalet 2005

Län	Bransch ¹	Antal anställda ²		
Blekinge	Industrin	18 136	±	2 734
	Tjänstenäringarna	19 102	±	4 213
	Övriga	2 618	±	1 203
	Totalt	39 858	±	2 909
Skåne	Industrin	81 854	±	5 876
	Tjänstenäringarna	194 489	±	8 928
	Övriga	28 596	±	4 057
	Totalt	304 939	±	6 266
Halland	Industrin	23 972	±	3 017
	Tjänstenäringarna	42 324	±	5 031
	Övriga	6 741	±	1 786
	Totalt	73 038	±	3 367
Västra Götaland	Industrin	150 545	±	7 181
	Tjänstenäringarna	268 450	±	11 498
	Övriga	33 992	±	4 161
	Totalt	452 988	±	10 341
Värmland	Industrin	23 207	±	3 327
	Tjänstenäringarna	31 283	±	3 733
	Övriga	7 337	±	3 268
	Totalt	61 828	±	2 359
Örebro	Industrin	23 918	±	2 890
	Tjänstenäringarna	40 553	±	3 840
	Övriga	6 258	±	1 993
	Totalt	70 729	±	2 016
Västmanland	Industrin	28 064	±	3 083
	Tjänstenäringarna	35 740	±	5 434
	Övriga	6 737	±	2 137
	Totalt	70 542	±	4 356
Dalarna	Industrin	26 466	±	3 304
	Tjänstenäringarna	34 911	±	4 159
	Övriga	7 423	±	2 550
	Totalt	68 801	±	2 548
Gävleborg	Industrin	29 589	±	4 742
	Tjänstenäringarna	31 652	±	4 130
	Övriga	6 251	±	1 619
	Totalt	67 494	±	3 634

1) Industrin definieras som branscherna C – E, tjänstenäringarna definieras som branscherna G – O och övriga definieras som branscherna A + B samt F

2) Värdet till höger om ± anger ett 95%-igt konfidensintervall omkring skattningen.

6C. Antal anställda efter län och bransch. Privat sektor, 2:a kvartalet 2005

Län	Bransch ¹	Antal anställda ²		
Västernorrland	Industrin	18 750	±	3 051
	Tjänstenäringarna	35 261	±	4 449
	Övriga	6 606	±	1 894
	Totalt	60 618	±	2 164
Jämtland	Industrin	6 240	±	1 920
	Tjänstenäringarna	19 183	±	2 843
	Övriga	3 460	±	1 326
	Totalt	28 885	±	2 069
Västerbotten	Industrin	19 205	±	3 284
	Tjänstenäringarna	33 827	±	3 622
	Övriga	7 773	±	2 153
	Totalt	60 806	±	3 196
Norrbotten	Industrin	15 689	±	2 295
	Tjänstenäringarna	34 367	±	5 482
	Övriga	6 570	±	3 340
	Totalt	56 627	±	4 518
TOTALT		2 560 217	±	20 511

1) Industrin definieras som branscherna C – E, tjänstenäringarna definieras som branscherna G – O och övriga definieras som branscherna A + B samt F

2) Värdet till höger om ± anger ett 95%-igt konfidensintervall omkring skattningen.

7. Antal anställda efter storleksklass och bransch. Privat sektor, 2:a kvartalet 2005

7. Number of employees by size of establishment and industry. Private sector, 2nd quarter of 2005

	Storleksklass/Bransch		Antal anställda ¹
1-4	Jordbruk, jakt o skogsbruk	16 191	± 1 205
	Tillverkning, mineralutvinning o energiproduktion	31 763	± 2 170
	Byggindustri	33 670	± 2 189
	Parti o detaljhandel, reparationsverkstäder	84 908	± 5 585
	Finansiell verksamhet, företagstjänster, transport och kommunikation	110 934	± 6 525
	Utbildningsväsendet, hälso o sjukvård, socialtjänst och veterinärkliniker	20 228	± 2 350
	Personliga o kulturella tjänster	57 554	± 5 874
	TOTALT	355 252	± 11 168
5-9	Jordbruk, jakt o skogsbruk	7 603	± 850
	Tillverkning, mineralutvinning o energiproduktion	34 142	± 2 169
	Byggindustri	24 884	± 1 679
	Parti o detaljhandel, reparationsverkstäder	85 004	± 4 989
	Finansiell verksamhet, företagstjänster, transport o kommunikation	71 769	± 4 316
	Utbildningsväsendet, hälso o sjukvård, socialtjänst o veterinärkliniker	23 844	± 3 570
	Personliga o kulturella tjänster	39 325	± 3 545
	TOTALT	286 576	± 8 766
10-19	Jordbruk, jakt o skogsbruk	4 187	± 710
	Tillverkning, mineralutvinning o energiproduktion	56 038	± 4 267
	Byggindustri	30 581	± 2 637
	Parti o detaljhandel, reparationsverkstäder	85 991	± 7 999
	Finansiell verksamhet, företagstjänster, transport o kommunikation	90 109	± 8 196
	Utbildningsväsendet, hälso o sjukvård, socialtjänst o veterinärkliniker	26 190	± 3 418
	Personliga o kulturella tjänster	35 842	± 3 930
	TOTALT	328 941	± 13 590
20-49	Jordbruk, jakt o skogsbruk	2 876	± 880
	Tillverkning, mineralutvinning o energiproduktion	88 487	± 6 553
	Byggindustri	42 722	± 3 855
	Parti o detaljhandel, reparationsverkstäder	99 919	± 13 197
	Finansiell verksamhet, företagstjänster, transport o kommunikation	118 316	± 15 068
	Utbildningsväsendet, hälso o sjukvård, socialtjänst o veterinärkliniker	39 495	± 10 638
	Personliga o kulturella tjänster	49 553	± 8 580
	TOTALT	441 371	± 25 262
50-99	Jordbruk, jakt o skogsbruk	2 214	± 873
	Tillverkning, mineralutvinning o energiproduktion	91 706	± 5 005
	Byggindustri	17 721	± 2 361
	Parti o detaljhandel, reparationsverkstäder	43 948	± 5 620
	Finansiell verksamhet, företagstjänster, transport o kommunikation	102 084	± 8 711
	Utbildningsväsendet, hälso o sjukvård, socialtjänst o veterinärkliniker	25 820	± 3 968
	Personliga o kulturella tjänster	21 521	± 3 048
	TOTALT	305 017	± 12 705

7. Antal anställda efter storleksklass och bransch. Privat sektor, 2:a kvartalet 2005

Storleksklass/Bransch		Antal anställda ¹	
100-	Jordbruk, jakt o skogsbruk	1 494	± 0
	Tillverkning, mineralutvinning o energiproduktion	420 282	± 0
	Byggindustri	32 459	± 0
	Parti o detaljhandel, reparationsverkstäder	69 894	± 0
	Finansiell verksamhet, företagstjänster, transport o kommunikation	247 085	± 0
	Utbildningsväsendet, hälso o sjukvård, socialtjänst o veterinärklinik	42 307	± 0
	Personliga o kulturella tjänster	29 531	± 0
	TOTALT	843 058	± 0
TOTALT		2 560 217	± 20 511

1) Värdet till höger om ± anger ett 95%-igt konfidensintervall omkring skattningen.

8. Index: Antal anställda efter näringsgren och anställningsförhållande. Privat sektor, kvartal 1 1996 – kvartal 2 2005 (1990:1=100)

8. Index of employment by industry and terms of employment. Private sector, 1st quarter of 1996 – 2nd quarter of 2005 (1990:1=100)

	År-Kvartal/ Näringsgren	Tillverkningsind.		Byggindustri		Handel		Finansiell verksam.		Hotell o restaurang	
		Tillsvid.	Totalt	Tillsvid.	Totalt	Tillsvid.	Totalt	Tillsvid.	Totalt	Tillsvid.	Totalt
(1990 ¹	1	859,7	896,8	205,2	219,5	439,2	490,7	81,2	85,4	63,3	88,0)
1996	1	80,4	81,2	68,8	69,6	87,1	86,1	90,6	91,9	84,8	78,2
	2	80,4	81,9	69,5	73,3	86,5	86,6	90,1	92,0	80,1	79,4
	3	79,8	82,2	73,1	79,1	87,3	88,6	88,3	91,3	82,5	85,0
	4	79,5	80,4	71,1	74,2	87,1	86,7	87,7	89,5	80,9	78,8
1997	1	78,9	79,3	68,0	68,4	86,8	85,6	92,0	93,8	81,5	75,8
	2	78,6	80,8	67,5	71,2	86,0	86,5	91,1	95,1	80,3	81,5
	3	78,6	82,0	70,1	74,1	87,6	90,0	92,0	96,4	81,7	84,9
	4	78,6	80,6	68,0	71,4	86,9	87,3	90,9	93,7	79,8	78,8
1998	1	78,9	80,3	67,1	68,0	87,9	87,3	88,9	92,0	89,9	83,3
	2	79,1	81,9	68,2	70,9	87,1	88,1	87,9	92,5	89,9	93,6
	3	79,4	83,4	70,6	75,5	89,6	92,2	86,8	91,5	91,2	94,3
	4	79,7	82,0	70,7	73,0	89,3	90,5	86,3	90,2	92,4	90,9
1999	1	79,9	81,1	70,5	71,1	87,8	88,1	86,9	91,0	94,0	91,9
	2	79,4	81,9	71,7	74,7	87,3	89,2	85,7	91,0	94,0	101,1
	3	79,4	83,4	75,2	79,4	89,4	93,9	87,9	92,9	99,2	107,3
	4	79,1	81,7	75,1	77,4	89,6	91,3	87,2	90,9	97,8	98,5
2000	1	79,3	81,2	73,5	73,4	90,8	92,4	84,2	87,8	97,6	95,7
	2	79,2	82,3	74,9	77,1	91,9	94,6	85,7	89,9	100,0	105,7
	3	80,1	84,2	81,6	84,3	91,9	94,7	88,9	93,7	99,4	104,0
	4	80,2	82,8	80,8	81,5	91,3	93,5	88,8	91,0	100,0	98,5
2001	1	79,9	81,3	79,9	78,9	92,4	92,7	85,0	87,4	102,8	102,4
	2	80,1	82,5	80,3	81,1	91,3	92,1	85,2	88,6	101,1	105,5
	3	80,3	83,6	83,7	85,3	94,1	96,4	93,7	97,7	103,6	107,0
	4	79,4	80,9	83,1	83,4	92,8	93,6	93,3	96,1	102,7	100,1
2002	1	78,8	79,8	80,5	79,2	91,5	91,7	92,2	94,8	100,6	97,7
	2	78,6	81,1	80,4	81,2	90,0	91,2	92,5	95,4	103,5	104,9
	3	77,9	81,1	80,0	83,0	89,3	91,7	91,7	95,9	99,5	104,2
	4	77,1	79,0	82,1	82,6	90,5	91,6	93,1	95,7	103,3	100,7
2003	1	76,6	77,7	79,7	78,1	90,1	90,2	91,1	94,1	100,2	96,7
	2	77,9	80,3	82,4	82,8	92,6	94,6	91,7	94,7	100,0	100,2
	3	76,9	80,0	82,2	84,0	92,1	95,8	90,3	94,5	96,8	96,6
	4	76,1	77,5	81,5	81,9	92,3	94,3	91,6	94,0	100,0	97,2
2004	1	75,0	76,0	78,1	76,5	90,8	91,8	90,5	92,7	97,3	93,1
	2	75,2	77,5	79,4	80,6	93,6	95,4	90,4	92,9	103,8	103,1
	3	74,9	78,2	80,2	81,9	93,0	96,9	90,5	93,8	100,0	101,5
	4	74,4	76,3	80,2	80,9	93,2	95,2	91,5	93,9	102,4	100,5
2005	1	73,6	74,8	78,5	77,8	91,6	92,8	91,4	93,2	97,3	93,2
	2	74,2	76,7	81,8	82,9	93,4	95,7	89,7	92,4	102,4	105,7

1) För kvartal 1 1990 redovisas antal i tusental.

9. Andel frånvarande i procent efter frånvaroorsak, sektor och kön. 2:a kvartalet 2005

9. Proportion of absent employees in relation to total number of employees by reason of absence, sector and sex. Private sector, 2nd quarter of 2005

Sektor/ Frånvaroorsak	Sjukdom ²	Semester ²	Övrig frånvaro ²
<i>Privat</i>			
Kvinnor	4,4 ± 0,3	2,0 ± 0,2	4,7 ± 0,3
Män	2,8 ± 0,1	1,8 ± 0,1	2,0 ± 0,1
Totalt	3,4 ± 0,1	1,9 ± 0,1	3,0 ± 0,1
Förändring totalt ²	-0,3 ± 0,2	-0,4 ± 0,1	0,0 ± 0,2
<i>Kommunal</i>			
Kvinnor	5,7 ± 0,3	2,4 ± 0,3	5,6 ± 0,3
Män	3,2 ± 0,5	2,2 ± 0,6	2,7 ± 0,4
Totalt	5,2 ± 0,3	2,4 ± 0,3	5,0 ± 0,3
Förändring totalt ¹	-0,2 ± 0,3	-0,3 ± 0,4	0,1 ± 0,4
<i>Landsting</i>			
Kvinnor	5,1 ± 0,4	3,4 ± 0,4	7,7 ± 0,9
Män	2,8 ± 0,6	4,5 ± 1,4	7,7 ± 1,1
Totalt	4,7 ± 0,3	3,6 ± 0,5	7,7 ± 0,8
Förändring totalt ¹	-0,4 ± 0,5	-1,0 ± 0,8	0,6 ± 1,1
<i>Statlig</i>			
Kvinnor	3,4 ± 0,6	3,2 ± 0,5	7,1 ± 1,0
Män	1,5 ± 0,2	4,4 ± 0,8	3,9 ± 0,4
Totalt	2,4 ± 0,3	3,8 ± 0,6	5,4 ± 0,5
Förändring totalt ¹	-0,4 ± 0,4	-1,4 ± 0,7	-0,1 ± 0,9
<i>Totalt</i>			
Kvinnor	4,9 ± 0,2	2,3 ± 0,1	5,5 ± 0,2
Män	2,8 ± 0,1	2,1 ± 0,1	2,3 ± 0,1
Totalt	3,8 ± 0,1	2,2 ± 0,1	3,9 ± 0,1
Förändring totalt ¹	-0,3 ± 0,1	-0,5 ± 0,1	0,0 ± 0,2

Frånvaron mäts som andel av totalt antal anställda

- 1) Förändringstalen uttrycker den årliga förändringen i procentenheter.
- 2) Värdet till höger om ± anger ett 95%-igt konfidensintervall omkring skattningen.

10A. Andel frånvarande i procent av totalt antal anställda efter näringsgren och frånvaroorsak, 2:a kvartalet 2005

10A. Proportion of employees absent from work in relation to total number of employees by industry, 2nd quarter of 2005

Bransch/Orsak	Sjukdom	Semester	Övrig
A+B Jordbruk, jakt o skogsbruk	1,7	2,0	2,6
C+D Tillverkning o mineralutvinning	4,6	1,8	3,6
E El, gas, värme o vattenkraft	2,6	2,8	3,6
F Byggindustri	2,8	1,3	1,4
G Parti o detaljhandel, reparationsverkstäder	3,2	1,6	3,0
H Hotell o restauranger	1,7	1,4	2,0
I Transport, magasinering o kommunikation	4,1	2,8	2,4
J Kreditinstitut o försäkringsbolag	2,3	3,0	5,6
K Fastighetsbolag, uthyrnings- o företagsservicefirmor	2,8	1,8	3,2
L Offentlig förvaltning	3,1	3,6	5,0
M+K73 Utbildningsväsendet	4,1	2,1	5,0
N Hälso- o sjukvård, socialtjänst o veterinärkliniker	5,1	3,0	5,7
O Andra samhälleliga- o personliga tjänster	2,8	1,9	2,8
Totalt	3,8	2,2	3,9

Frånvaron mäts som andel av totalt antal anställda

10B. Andel frånvarande i procent efter näringsgren och frånvaroorsak. Privat sektor, 2:a kvartalet 2005.

10B. Proportion of employees absent from work in relation to total number of employees by industry. Private sector, 2nd quarter of 2005.

Bransch/Orsak	Sjukdom	Semester	Övrig
A+B Jordbruk, jakt o skogsbruk	1,7	2,0	2,6
C+D Tillverkning o mineralutvinning	4,6	1,8	3,6
E El, gas, värme o vattenkraft	2,6	3,0	3,8
F Byggindustri	2,6	1,2	1,3
G Parti o detaljhandel, reparationsverkstäder	3,2	1,6	3,0
H Hotell o restauranger	1,7	1,4	2,0
I Transport, magasinering o kommunikation	4,1	2,8	2,4
J Kreditinstitut o försäkringsbolag	2,3	3,0	5,6
K Fastighetsbolag, uthyrnings- o företagsservicefirmor	2,7	1,7	3,0
M+K73 Utbildningsväsendet	3,0	2,6	3,1
N Hälso- o sjukvård, socialtjänst o veterinärkliniker	3,3	2,1	3,1
O Andra samhälleliga- o personliga tjänster	2,6	1,8	2,3
Totalt	3,4	1,9	3,0

Frånvaron mäts som andel av totalt antal anställda

10C. Andel frånvarande i procent efter näringsgren och frånvaroorsak. Offentlig sektor, 2:a kvartalet 2005

10C. Proportion of employees absent from work in relation to total number of employees by industry. Public sector, 2nd quarter of 2005

Bransch/Orsak	Sjukdom	Semester	Övrig
E El, gas, värme o vattenkraft	2,7	0,7	2,1
F Byggindustri	4,1	2,4	2,5
L Offentlig förvaltning	3,1	3,6	5,0
M+K73 Utbildningsväsendet	4,3	2,0	5,3
N Hälsa- o sjukvård, socialtjänst o veterinärkliniker	5,5	3,2	6,3
O Andra samhällseliga- o person- liga tjänster	3,7	1,9	3,0
Totalt	4,6	2,9	5,6

Frånvaron mäts som andel av totalt antal anställda

11. Andel sjukfrånvarande i procent efter län. 2:a kvartalet 2005

11. Proportion of employees absent due to sick leave by county, 2nd quarter of 2005

Län	Andel sjuk- frånvarande totalt ¹
Stockholm	3,3 ± 0,4
Uppsala	3,5 ± 0,7
Södermanland	4,2 ± 0,7
Östergötland	3,4 ± 0,7
Jönköping	2,9 ± 0,4
Kronoberg	3,9 ± 1,0
Kalmar	4,0 ± 0,8
Gotland	4,2 ± 1,6
Blekinge	3,2 ± 1,0
Skåne	3,6 ± 0,4
Halland	3,1 ± 0,6
Västra Götaland	3,6 ± 0,3
Värmland	3,8 ± 0,9
Örebro	4,0 ± 1,0
Västmanland	3,6 ± 1,5
Dalarna	4,3 ± 1,1
Gävleborg	4,0 ± 1,2
Västernorrland	2,7 ± 0,6
Jämtland	4,2 ± 1,5
Västerbotten	4,1 ± 0,9
Norrbottn	3,9 ± 0,9
Totalt	3,8 ± 0,1

1) Värdet till höger om ± anger ett 95%-igt konfidensintervall omkring skattningen

12. Andel frånvarande i procent av totalt antal anställda efter storleksklass, kön och frånvaroorsak. Privat sektor, 2:a kvartalet 2005

12. Proportion of absent employees in relation to total number of employees by size of establishment, sex, and reasons for absence. Private sector, 2nd quarter of 2005

Storleksklass/Kön		Sjukdom	Semester	Övrig frånvaro	Total frånvaro
1-4	Kvinnor	3,0	0,7	3,0	6,7
	Män	1,1	1,0	1,0	3,1
	Totalt	1,8	0,9	1,7	4,4
5-9	Kvinnor	2,6	2,5	3,3	8,5
	Män	1,8	1,2	0,9	3,9
	Totalt	2,1	1,8	1,9	5,8
10-19	Kvinnor	3,0	1,7	3,7	8,5
	Män	1,8	1,5	1,2	4,5
	Totalt	2,3	1,6	2,2	6,1
20-49	Kvinnor	4,4	1,9	4,0	10,3
	Män	2,7	1,8	1,6	6,1
	Totalt	3,3	1,8	2,4	7,6
50-99	Kvinnor	5,9	2,4	5,0	13,5
	Män	3,4	2,2	2,2	7,9
	Totalt	4,3	2,3	3,2	10,0
100-199	Kvinnor	5,5	2,3	5,8	13,6
	Män	3,8	2,3	2,7	8,9
	Totalt	4,5	2,3	3,9	10,7
200-	Kvinnor	5,9	2,5	7,3	15,9
	Män	4,1	2,4	3,4	9,9
	Totalt	4,7	2,4	4,8	12,0
Totalt	Kvinnor	4,4	2,0	4,7	11,2
	Män	2,8	1,8	2,0	6,7
	Totalt	3,4	1,9	3,0	8,4

Frånvaron mäts som andel av totalt antal anställda

**13. Frånvaroutvecklingen efter frånvaroorsak. Privat sektor,
1:a kvartalet 1994- 2:a kvartalet 2005**

13. Development of employees' absence according to reason. Private sector, 1st quarter of 1994 – 2nd quarter of 2005

Kvartal/År		Sjukdom	Semester	Övrig frånvaro
Frånvaroorsak				
1	1994	3,7	1,5	3,4
	1995	3,7	1,3	3,4
	1996	3,2	1,3	3,0
	1997	3,3	1,3	3,0
	1998	3,4	1,4	2,8
	1999	3,8	1,2	2,8
	2000	4,3	1,4	3,1
	2001	4,5	1,5	3,1
	2002	4,6	1,4	3,1
	2003	4,6	1,3	3,2
	2004	4,2	1,4	3,1
	2005	4,1	1,5	3,2
	2	1994	3,5	2,8
1995		3,2	3,0	3,1
1996		2,6	2,3	2,9
1997		2,7	2,6	2,7
1998		2,9	2,9	2,5
1999		3,1	2,1	2,5
2000		3,8	2,3	2,8
2001		3,9	2,5	2,9
2002		4,0	2,1	3,0
2003		3,7	2,6	3,3
2004		3,7	2,3	3,0
2005		3,4	1,9	3,0
3		1994	3,1	17,8
	1995	2,7	17,9	2,9
	1996	2,3	19,6	2,6
	1997	2,4	20,2	2,6
	1998	2,6	20,0	2,6
	1999	2,8	17,1	2,4
	2000	3,6	16,2	2,8
	2001	3,6	17,3	2,7
	2002	3,9	18,3	3,0
	2004	3,5	16,7	3,1
4	1994	3,7	1,5	3,3
	1995	3,2	1,2	3,0
	1996	2,9	1,6	2,8
	1997	3,1	1,6	2,7
	1998	3,4	1,5	2,9
	1999	3,7	1,5	2,9
	2000	4,2	1,4	2,9
	2001	4,3	1,3	3,1
	2002	4,5	1,6	3,2
	2004	4,0	1,5	3,2

14. Antal nyanställda och avgångna efter sektor, kön och anställningsform, 2:a kvartalet 2005

14. Number of hires and separations by sector, sex and terms of employment, 2nd quarter of 2005

Sektor/Kön	Nyanställda				Avgångna			
	Tillsvidare		Visstids		Tillsvidare		Visstids	
	Antal	Andel ¹	Antal	Andel ¹	Antal	Andel ¹	Antal	Andel ¹
<i>Privat</i>								
Kvinnor	23 900	3,1	90 600	54,2	25 300	3,3	38 200	22,9
Män	44 000	3,1	122 900	70,2	40 000	2,8	47 900	27,4
Totalt	68 000	3,1	213 400	62,4	65 300	2,9	86 100	25,2
<i>Offentlig²</i>								
Kvinnor	10 400	1,4	100 700	52,0	12 800	1,7	101 700	52,6
Män	3 400	1,3	30 000	38,4	3 800	1,5	34 800	44,5
Totalt	13 800	1,4	130 700	48,1	16 600	1,7	136 500	50,2
<i>Totalt</i>								
Kvinnor	34 400	2,3	191 300	53,1	38 200	2,5	139 900	38,8
Män	47 500	2,8	152 900	60,4	43 800	2,6	82 700	32,6
Totalt	81 800	2,5	344 200	56,1	81 900	2,6	222 600	36,3

1) Andel uttrycker kvoten mellan nyanställda/avgångna och totalt antal tillsvidareanställda i respektive grupp.

2) Uppgifter bör tolkas med försiktighet då bortfallet avseende personalomsättningsvariabeln är stort inom kommunal- och landstingssektorerna.

15A. Andel nyanställda och avgångna med tillsvidareanställning i procent av totalt antal tillsvidareanställda efter näringsgren, 2:a kvartalet 2005

15A. Proportion of hires and separations of permanent employees in relation to total number of permanent employees by industry, 2nd quarter of 2005

Bransch/Orsak		Nyanställda	Avgångna
A+B	Jordbruk, jakt o skogsbruk	4,7	2,9
C+D	Tillverkning o mineralutvinning	1,4	2,1
E	El, gas, värme o vattenkraft	3,3	1,2
F	Byggindustri	3,6	2,8
G	Parti o detaljhandel, reparationsverkstäder	3,2	3,0
H	Hotell o restauranger	7,7	6,5
I	Transport, magasinering o kommunikation	2,2	3,5
J	Kreditinstitut o försäkringsbolag	1,5	2,2
K	Fastighetsbolag, uthyrnings- o företagsservicefirmor	4,7	4,3
L	Offentlig förvaltning	1,1	1,4
M+K73	Utbildningsväsendet	1,2	1,5
N	Hälso- o sjukvård, socialtjänst o veterinärkliniker	2,1	2,0
O	Andra samhälleliga- o personliga tjänster	4,5	2,2
TOTALT		2,5	2,6

15B. Andel nyanställda och avgångna med tillsvidareanställning i procent av totalt antal tillsvidareanställda efter näringsgren. Privat sektor, 2:a kvartalet 2005

15B. Proportion of hires and separations of permanent employees in relation to total number of permanent employees by industry. Private sector, 2nd quarter of 2005

Bransch/Orsak		Nyanställda	Avgångna
A+B	Jordbruk, jakt o skogsbruk	4,8	3,0
C+D	Tillverkning o mineralutvinning	1,4	2,1
E	El, gas, värme o vattenkraft	3,6	1,3
F	Byggindustri	3,8	2,9
G	Parti o detaljhandel, reparationsverkstäder	3,2	3,0
H	Hotell o restauranger	7,7	6,6
I	Transport, magasinering o kommunikation	2,2	3,5
J	Kreditinstitut o försäkringsbolag	1,5	2,2
K	Fastighetsbolag, uthyrnings- o företagsservicefirmor	4,8	4,2
M+K73	Utbildningsväsendet	3,1	2,2
N	Hälso- o sjukvård, socialtjänst o veterinärkliniker	2,9	2,9
O	Andra samhälleliga- o personliga tjänster	5,1	2,3
TOTALT		3,1	2,9

15C. Andel nyanställda och avgångna med tillsvidareanställning i procent av totalt antal tillsvidareanställda efter näringsgren. Offentlig sektor, 2:a kvartalet 2005

15C. Proportion of hires and separations of permanent employees in relation to total number of permanent employees by industry. Public sector, 2nd quarter of 2005

Bransch/Orsak		Nyanställda ¹	Avgångna ¹
E	El, gas, värme o vattenkraft	0,0	0,0
F	Byggindustri	0,7	1,6
L	Offentlig förvaltning	1,1	1,4
M	Utbildningsväsendet	0,8	1,4
N	Hälsa- o sjukvård, socialtjänst o veterinärkliniker	2,0	1,9
O	Andra samhälls- o personliga tjänster	1,2	1,9
TOTALT		1,4	1,7

1) Uppgifter bör tolkas med försiktighet då bortfallet avseende personalomsättningsvariabeln är stort inom kommunal- och landstingssektorerna.

16. Nyanställda och avgångna efter anställningsform och bransch. Privat sektor, april, maj och juni 2005

16. Hires and separations by terms of employment and industry. Private sector, April, May and June 2005

Månad/Bransch	Anställda			Tillsvidareanställda			Visstidsanställda		
	Antal	Andel		Antal	Andel		Antal	Andel	
April									
Industrin	720 800	1,7	1,1	675 500	0,5	0,6	45 300	19,5	8,2
Tjänstenäringarna	1 607 400	3,2	2,5	1 357 000	1,1	1,1	250 300	14,1	9,9
Övriga	212 900	3,5	2,3	197 200	1,0	1,3	15 700	35,0	14,6
Totalt	2 541 100	2,8	2,1	2 229 700	0,9	1,0	311 400	15,9	9,9
Maj									
Industrin	718 600	1,8	1,0	671 200	0,4	0,6	47 300	20,4	6,3
Tjänstenäringarna	1 597 700	3,8	2,2	1 356 100	1,7	1,1	241 600	15,8	7,9
Övriga	218 500	4,5	1,8	197 100	1,5	0,8	21 400	32,3	10,3
Totalt	2 534 700	3,3	1,8	2 224 300	1,3	1,0	310 400	17,6	7,8
Juni									
Industrin	732 900	4,3	1,1	666 100	0,5	0,7	66 800	42,4	5,4
Tjänstenäringarna	1 656 400	5,3	2,4	1 357 000	1,2	1,2	299 300	24,0	8,0
Övriga	217 900	5,8	2,4	191 900	1,5	0,8	26 000	36,8	14,1
Totalt	2 607 200	5,1	2,1	2 215 100	1,0	1,0	392 100	28,0	8,0

1) Denna tabell visar månadsflöden av nyanställda och avgångna och är inte direkt jämförbar med tabell 14 som visar kvartalsflöden,

17. Andel nyanställda och avgångna med tillsvidareanställning i procent av antal tillsvidareanställda efter storleksklass och bransch, Privat sektor, 2:a kvartalet 2005

17. Proportion of newly hired and separated permanent employees in relation to total number of permanent employees by size of establishment and industry. Private sector, 2nd quarter of 2005

Storleksklass/Bransch ¹		Tillsvidare nyanställda ²			Tillsvidare avgångna ²		
1-4	Industrin	1,8	±	1,3	1,2	±	1,3
	Tjänstenäringarna	5,6	±	1,6	3,3	±	1,0
	Övriga	5,3	±	2,5	2,8	±	1,5
	Totalt	5,2	±	1,3	3,1	±	0,8
5-9	Industrin	3,5	±	3,0	2,2	±	1,3
	Tjänstenäringarna	5,9	±	1,7	3,5	±	0,8
	Övriga	4,4	±	2,6	3,5	±	2,0
	Totalt	5,4	±	1,3	3,3	±	0,7
10-19	Industrin	3,1	±	1,7	3,7	±	1,7
	Tjänstenäringarna	3,5	±	0,7	3,2	±	1,3
	Övriga	3,2	±	1,1	3,6	±	1,2
	Totalt	3,4	±	0,6	3,4	±	1,0
20-49	Industrin	1,9	±	1,3	1,8	±	0,6
	Tjänstenäringarna	2,9	±	0,8	3,5	±	1,0
	Övriga	4,1	±	2,4	1,8	±	1,0
	Totalt	2,8	±	0,7	3,0	±	0,7
50-99	Industrin	1,1	±	0,3	2,0	±	0,6
	Tjänstenäringarna	2,5	±	0,9	3,0	±	0,5
	Övriga	4,1	±	1,4	3,5	±	1,2
	Totalt	2,1	±	0,6	2,7	±	0,4
100-199	Industrin	1,1	±	0,0	2,1	±	0,0
	Tjänstenäringarna	2,6	±	0,0	3,8	±	0,0
	Övriga	2,0	±	0,0	2,8	±	0,0
	Totalt	2,0	±	0,0	3,1	±	0,0
200-	Industrin	1,1	±	0,0	1,9	±	0,0
	Tjänstenäringarna	2,4	±	0,0	3,6	±	0,0
	Övriga	1,8	±	0,0	2,8	±	0,0
	Totalt	1,6	±	0,0	2,5	±	0,0
Totalt	Industrin	1,5	±	0,3	2,0	±	0,2
	Tjänstenäringarna	3,7	±	0,4	3,4	±	0,4
	Övriga	3,9	±	0,9	2,9	±	0,6
	Totalt	3,1	±	0,3	2,9	±	0,2

1) Industrin definieras som branscherna C-E, tjänstenäringarna definieras som branscherna G-O och övriga definieras som branscherna A+B samt F.

2) Värdet till höger om ± anger ett 95%-igt konfidensintervall omkring skattningen

18. Andel nyanställda och avgångna i procent av totalt antal tillsvidareanställda efter storleksklass och utveckling. Privat sektor, 2:a kvartalet 2005

18. Proportion of hires and separations with respect to permanent employees to total number of permanent employees by size of establishment and development. Private sector, 2nd quarter of 2005

Storlek/Utveckling ¹	Nyanställda	Avgångna	Andel arbetsställen	Antal tillsvidare anställda
Arbetsställen med färre än 100 anställda				
växande arbetsställen	39,8	1,5	3,3	114 800
krympande arbetsställen	1,0	23,9	3,2	152 700
konstant	0,5	0,5	93,5	1 188 600
totalt	3,7	3,1	100,0	1 456 100
Arbetsställen med 100 anställda eller fler				
växande arbetsställen	5,8	1,6	20,6	180 500
krympande arbetsställen	0,7	4,2	42,5	392 600
konstant	0,7	0,7	36,9	189 000
totalt	1,9	2,7	100,0	762 100
Samtliga arbetsställen				
växande arbetsställen	19,0	1,6	3,5	295 400
krympande arbetsställen	0,8	9,7	3,7	545 300
konstant	0,6	0,6	92,8	1 377 600
totalt	3,1	2,9	100,0	2 218 200

1) Ett växande arbetsställe definieras som ett arbetsställe där de tillsvidare nyanställda överstiger de tillsvidare avgångna i antal. På motsvarande sätt definieras ett krympande arbetsställe som ett arbetsställe där de tillsvidare avgångna överstiger de tillsvidare nyanställda i antal. Konstanta arbetsställen utgör de arbetsställen som redovisade lika många nyanställda som avgångna under mät månaden.

Fakta om statistiken

Huvudsyftet med den företagsbaserade undersökningen är att med hög precision snabbt indikera förändringar av antalet anställda på detaljerad näringsgrensnivå och regional nivå samt att redovisa företagsanknutna variabler såsom frånvaro och personalomsättning.

Detta omfattar statistiken

Objekt och population

Privat sektor: Målobjekt är arbetsställe. Arbetsställe definieras som varje adress, fastighet eller grupp av närliggande fastigheter där företaget bedriver verksamhet. Alla företag har minst ett arbetsställe. Målpopulationen utgörs av de arbetsställen inom privat sektor som har någon anställd enligt Företagsdatabasen (FDB). Med privat sektor avses enskilda firmor, enkelt bolag, handelsbolag, kommanditbolag, samtliga aktiebolag, ekonomiska och ideella föreningar och stiftelser. Offentligt ägda aktiebolag, affärsverken och riksbanken förs också hit.

Offentlig sektor: Målobjekt avseende frånvaro och personalomsättning är arbetsställe. Målpopulationen utgörs av arbetsställen inom kommuner/landsting/statliga myndigheter som har någon anställd enligt FDB. Målobjekten avseende skattningen av antalet anställda i den offentliga sektorn är statliga myndigheter, kommuner och landsting.

Branschen transport, magasinering och kommunikationer redovisas exklusive ombordanställda i utrikes och kustsjöfart registrerade i Sverige.

Statistiska mått

Statistiken utgörs av skattade värden på aggregat.

Totaler skattas med

$$\hat{Y}_q = \sum_h^H \frac{N_h}{m_h} \sum_j^{m_h} w_{hj} y_{hj}^*$$

där

q = redovisningsgrupp, h = stratum, H = antal stratum

N_h = antal objekt i bruttopopulationen

m_h = antal objekt som svarat inklusive objekt som ej tillhör undersökningspopulationen

$y_{hj}^* = y_{hj}$ om objekt j tillhör redovisningsgrupp q, 0 annars

w_{hj} = kalibreringsvikt

Redovisningsgrupper

Skattningarna redovisas för olika gruppindelningar. Dessa definieras av arbetsställets näringsgren, storleksklass och län samt av organisationens sektortillhörighet.

Definitioner och förklaringar

Anställda

Antalet anställda totalt vid mättillfället avser personer (inkl deltid- och visstidsanställda) som var anställda en angiven dag under undersökningsperioden. Som anställda räknas även personer som vid mättillfället inte var i tjänst på grund av arbetstidens förläggning, sjukdom, semester, tjänstledighet eller dylikt. Verksamma ägare i aktiebolag är inkluderade. En anställd som har anställning

vid flera olika arbetsställen räknas flera gånger. Om en anställd däremot har flera tjänster inom samma arbetsställe räknas denne bara en gång.

Antalet visstidsanställda vid mättillfället avser personer (såväl heltids- som deltidanställda) som anställts för viss period eller visst uppdrag. Timavlönade räknas som visstidsanställda om de vid lönekörningen omfattas av någon löne-transaktion. Undantagna är exempelvis personer i arbetspraktik.

Frånvarande

Frånvaron redovisas efter tre frånvaroorsaker:

a) sjukdom

b) semester

c) övrig frånvaro som kan vara semesterlönegrundande- eller ej semesterlönegrundande frånvaro. Hit räknas ledighet med havandeskaps- eller föräldrapening, ledighet för smittbärare, ledighet för viss utbildning enligt studiestöds-lagen, facklig utbildning, militär repetitionsutbildning, civilförsvarsutbildning, permittering, kompensationsledighet, militär grundutbildning, semesterpermittering och arbetskonflikt.

Personalomsättning

Personalomsättningsmättet utgör medeltalet av uppgifterna för de månader som ingår i kvartalet. Personer som har haft flera tillfälliga anställningar under månaden räknas endast en gång.

Avgångna: Personer som har lämnat arbetsstället efter uppsägning eller på egen begäran under kvartalet.

Nyanställda: Personer som har anställts vid arbetsstället under kvartalet.

Personalomsättning redovisas dessutom av den årliga registerbaserade arbetsmarknadsstatistiken (RAMS). Det finns skillnader gällande mätperiod, mätobjekt och mätmetod, RAMS använder, till skillnad från KS, år som mätperiod, företag som mätobjekt och register som mätmetod.

Så görs statistiken

Datainsamling

För de utvalda objekten insamlas uppgifter om de ovan nämnda variablerna under en angiven arbetsdag i mät månaden med hjälp av en postenkät. Den angivna arbetsdagen är alltid onsdagen i mitten av mät månaden.

Urvalsundersökning

I undersökningen för andra kvartalet år 2005 uppgår urvalet för den privata sektorn till ca 19 500 arbetsställen och ca 4 000 arbetsställen för den offentliga sektorn som allokeras över olika strata. De största arbetsställena, ca 4 600 stycken, totalundersöks och ingår i undersökningen varje månad. Övriga arbetsställen fördelas slumpvis i tre lika stora delar inom varje stratum där varje tredjedel svarar för en månad vardera i kvartalet. Genom att tredela urvalet speglas kvartalet bättre än om endast en månad i kvartalet undersöks.

Statistikens tillförlitlighet

Urval

Urvalsramen skapades ur FDB i mars och består av arbetsställen som där är registrerade som aktiva.

Frånvarouppgifterna inom byggindustrin i den privata sektorn, samt frånvaro- och personalomsättningsuppgifterna avseende kommunal och landstingssektorerna, bör tolkas med försiktighet då bortfallet är stort för denna fråga för arbetsställen med 100 anställda eller fler.

Ramtäckning

Mellan tidpunkten då urvalsramen upprättas och undersökningsperioderna sker fortlöpande förändringar av företag och arbetsställen. Arbetsställen nybildas, slås samman, delas eller upphör helt. Den dynamiska undersökningspopulationen överensstämmer inte helt med målpopulationen, varför täckningsfel uppstår. Ytterligare en orsak till täckningsfel är eftersläpningen i uppdateringen av urvalsramen. Undertäckningen medför en mindre underskattning i nivåerna av antalet anställda medan påverkan på förändringsskattningarna torde vara liten. För att kompensera för undertäckningen dras ett nytt urval halvårsvis.

Tidpunkten för urvalsdragning sker i augusti avseende kvartal 4 samma år och kvartal 1 påföljande år, och i mars avseende kvartal 2 och 3 samma år. Därmed förändrades tidpunkten för urvalsdragningen med ett kvartal fr.o.m. kvartal 4 2001. Detta kan innebära en viss nivåskillnad i skattningarna p.g.a. ovanstående resonemang om undertäckning.

Övertäckningen inom den privata sektorn uppgick under andra kvartalet 2005 till cirka 4,4 procent. Motsvarande siffra för den offentliga sektorn var cirka 6,3 procent.

Mätning

Som i alla undersökningar med postenkäter kan felaktiga svar på frågorna förekomma på grund av missförstånd, tidsbrist eller bristande engagemang hos uppgiftslämnaren. En enklare studie har sammanställts avseende första kvartalet 2001.

Bortfall

Inom den privata sektorn uppgick kvartalsbortfallet till 7,8 procent av de utvalda arbetsställena. Motsvarande siffra var 9,6 procent för den offentliga sektorn. I nedanstående tabeller redovisas kvartalsbortfallet ovägt efter storlek och sektor samt storleksvägt.

Ovägt bortfall¹⁾

Antalet anställda (Privat sektor)	Antal	Procent
1-4	486	8,2
5-9	291	9,5
10-49	613	10,2
50-99	125	8,4
100-	0	0,0
Totalt	1 515	7,8

Antalet anställda (Offentlig sektor)	Antal	Procent
Urvalsdelen	335	9,9
Totalundersökta	56	8,3
Totalt	391	9,6

1) Antal bortfallsobjekt i bruttourvalet (inkl okänd övertäckning).

Storleksvägt bortfall²⁾

Antalet anställda (Privat sektor)	Antal	Procent
1-4	26 410	8,1
5-9	29 225	10,1
10-49	68 008	8,7
50-99	17 306	5,9
100-	0	0,0
Totalt	140 949	5,6

2) Antal bortfall där varje objekt tilldelas registervärdet för undersökningsvariabeln "antal anställda". Bortfallet räknas upp stratumvis med respektive urvalssannolikhet.

Bearbetning

Bearbetningsfel uppkommer t.ex, i samband med skanning och granskning. Dessa fel bedöms som små.

Modellantaganden

Användningen av rak uppräknings för bortfallskompensation bygger på antagandet att bortfallet kan betraktas som helt slumpmässigt. Om detta inte är fallet finns risk för att skattningarna kommer att innehålla skevheter vilket i sin tur bland annat medför att konfidensintervallens trolighetsgrad minskar.

Redovisning av osäkerhetsmått

De redovisade osäkerhetsmått definieras som: $1,96 * (\text{skattningens medelfel})$

Exempel: I tabell 2 beräknas antalet anställda i tillverkningsindustrin inom den privata sektorn till $687\,938 \pm 5\,225$,

Det 95 procentiga konfidensintervallens undre gräns blir $687\,938 - 5\,225$ och dess övre gräns $687\,938 + 5\,225$, (således $682\,713 - 693\,163$).

Bra att veta

Nytt från och med tredje kvartalet 2004

Från och med tredje kvartalet 2004 har en ny struktur på hjälpinformationen använts. Detta kan medföra en viss nivåskillnad i skattningen. I uppgifterna för jämförelsekvartalet har dock den nya strukturen använts.

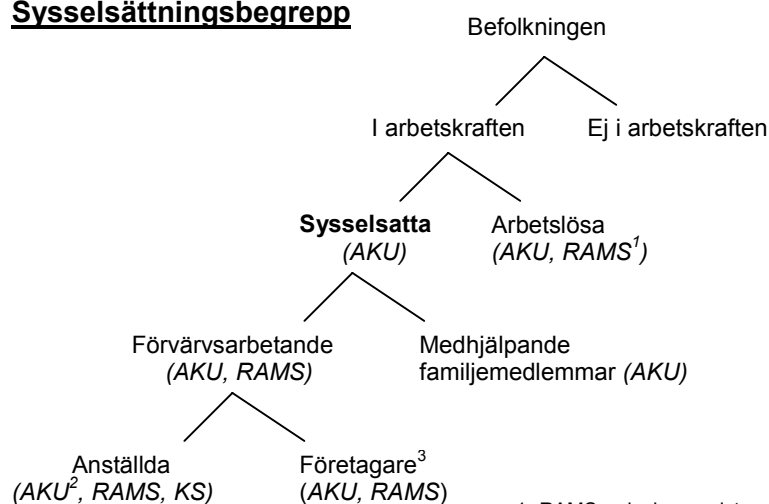
Spridning

Undersöknings- och publiceringsfrekvensen är kvartalsvis sedan 1989. Fr. o. m. tredje kvartalet år 2000 publiceras även månadstabeller över antalet anställda (se tabell 3) och fr.o.m. fjärde kvartalet 2002 publiceras månadstabeller över personalomsättning (se tabell 16).

Annan statistik

Månatlig sysselsättningsstatistik redovisas för hela arbetsmarknaden i arbetskraftsundersökningarna (AKU). En annan viktig källa är den årliga registerbaserade arbetsmarknadsstatistiken (RAMS). Dessa undersökningar är inte direkt jämförbara med den kortperiodiska sysselsättningsstatistiken (KS), huvudsakligen beroende på skillnader i undersökningsmetod, definitioner och mättdpunkt. Se nedanstående schema för ytterligare förklaring av sysselsättningsbegrepp enligt nationalräkenskaperna (NR).

Sysselsättningsbegrepp



1. RAMS redovisar registrerad arbetslöshet
2. AKU redovisar även huvudsysslor och bisysslor under kategorin "anställda".
3. "företagare" avser enskilda firmor, handels- och kommanditbolag. Aktiebolagsägare räknas som anställda.

Mer information om statistiken och dess kvalitet ges i en särskild Beskrivning av statistiken på SCB:s webbplats, www.scb.se.

In English

Summary

This report contains employment figures for the entire Swedish economy including both the private and public sectors, for the second quarter of 2005. The public sector is subdivided into the following categories: the governmental sector, the municipal authorities and the county councils. The figures are based on both sample and total surveys depending on the size of the establishment. The target population includes all establishments with at least one employee. All establishments in the private sector with 100 employees or more are censused. For the public sector, establishments with 200 employees or more are censused. Public corporations are included in the private sector. The central bank and public utilities are designated to the private sector.

The total number of employees in the entire labour market is estimated to 3919939 persons during the 2nd quarter of 2005.

Standard errors are presented for selected estimates in the tables.

List of tables

Explanation of symbols	11
1. Employment by sector, sex and terms of employment, 2nd quarter of 2005	11
2. Number of employees by branch of industry and terms of employment. Private sector 2nd quarter of 2005	12
3. Number of employees by industry. Private sector, April, May and June 2005	13
4. Percentage distribution of employees by industry and sex. Private sector, 2nd quarter of 2005	14
5. Proportion of temporary employees in relation to total number of employees by industry. Private sector, 1st quarter of 1994 – 2nd quarter of 2005	15
6A. Number of employees by sector and county, 2nd quarter of 2005	16
6B. Percentage distribution of employees by county and sex, 2nd quarter of 2005	17
6C. Employees in private sector by county and industry, 2nd quarter of 2005	18
7. Number of employees by size of establishment and industry. Private sector, 2nd quarter of 2005	21
8. Index of employment by industry and terms of employment. Private sector, 1st quarter of 1996 – 2nd quarter of 2005 (1990:1=100)	23
9. Proportion of absent employees in relation to total number of employees by reason of absence, sector and sex. Private sector, 2nd quarter of 2005	24
10A. Proportion of employees absent from work in relation to total number of employees by industry, 2nd quarter of 2005	25
10B. Proportion of employees absent from work in relation to total number of employees by industry. Private sector, 2nd quarter of 2005.	25
10C. Proportion of employees absent from work in relation to total number of employees by industry. Public sector, 2nd quarter of 2005	26

11. Proportion of employees absent due to sick leave by county, 2nd quarter of 2005	26
12. Proportion of absent employees in relation to total number of employees by size of establishment, sex, and reasons for absence. Private sector, 2nd quarter of 2005	27
13. Development of employees' absence according to reason. Private sector, 1st quarter of 1994 – 2nd quarter of 2005	28
14. Number of hires and separations by sector, sex and terms of employment, 2nd quarter of 2005	29
15A. Proportion of hires and separations of permanent employees in relation to total number of permanent employees by industry, 2nd quarter of 2005	30
15B. Proportion of hires and separations of permanent employees in relation to total number of permanent employees by industry. Private sector, 2nd quarter of 2005	30
15C. Proportion of hires and separations of permanent employees in relation to total number of permanent employees by industry. Public sector, 2nd quarter of 2005	31
16. Hires and separations by terms of employment and industry. Private sector, April, May and June 2005	31
17. Proportion of newly hired and separated permanent employees in relation to total number of permanent employees by size of establishment and industry. Private sector, 2nd quarter of 2005	32
18. Proportion of hires and separations with respect to permanent employees to total number of permanent employees by size of establishment and development. Private sector, 2nd quarter of 2005	33

List of terms

Anställda	Employees
Avgångna	Separations
Frånvaro	Absenteeism
Frånvaro p,g,a, sjukdom	Sick leave
Kommun	Municipality
Landsting	County council
Län	County
Nyanställda	Hires
Näringsgren/Bransch	Industry
Personalomsättning	Personnel turnover
Privat	Private
Semester	Holiday
Sektor	Sector
Sjukdom	Sickness
SNI2002	NACE
Stat	Government
Storlek	Size
Sysselsättning	Employment
Tillsvidareanställda	Permanent employees

Visstidsanställda

Temporary employees

Övrig orsak

Other reason